

Увидеть неизвестное

Живопись и скульптура
XVII–XXI веков
из фондов
Третьяковской
галереи

Крымский Вал, 10 | Залы 60–61 | 16+ | www.tretyakov.ru

РН
1
2023

РУССКОЕ ИСКУССТВО

БОГАТСТВО РОССИЙСКИХ РЕГИОНОВ



Новая
Третьяковка
Крымский Вал

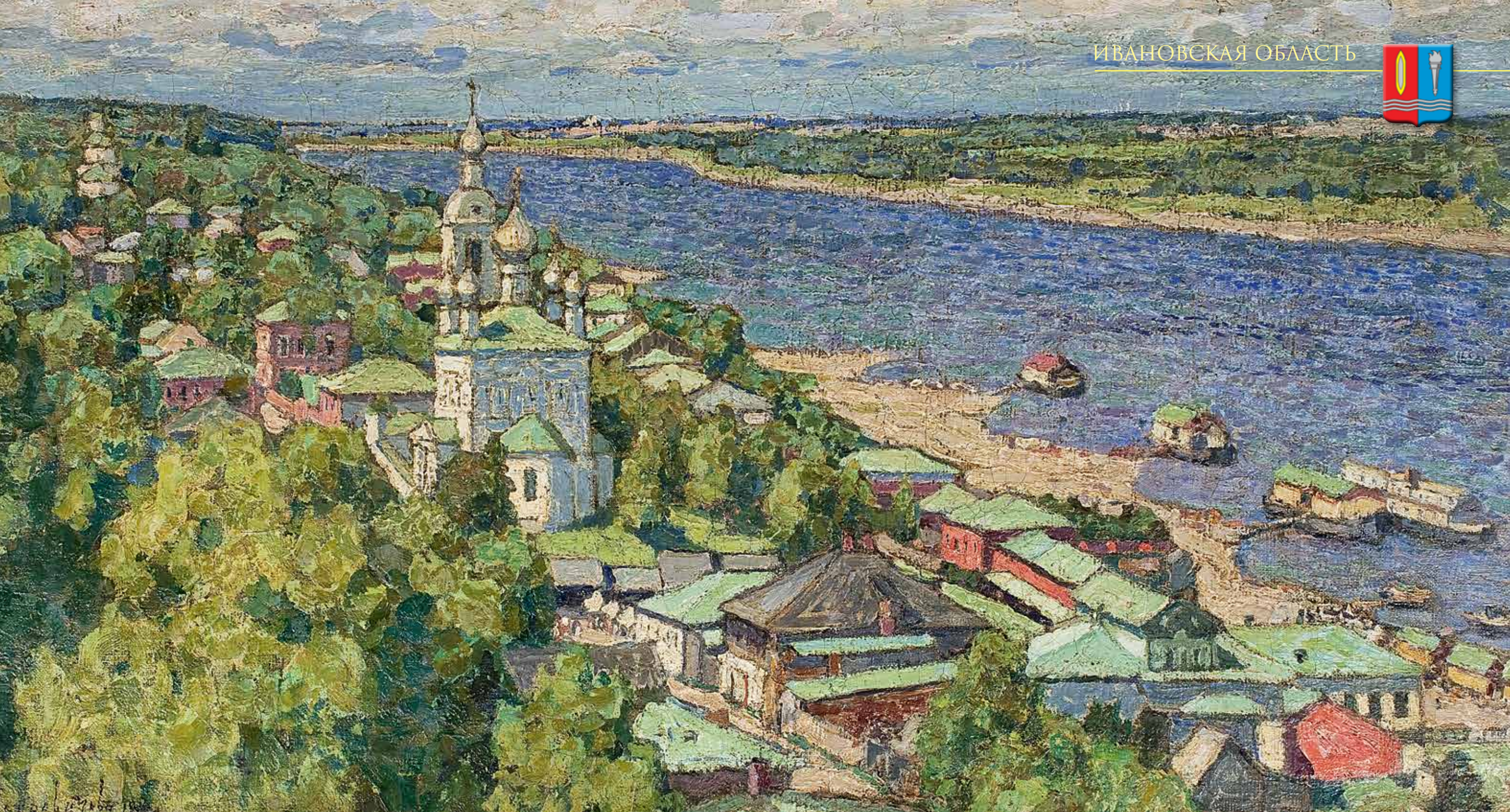
28.03 —
13.08.2023



МИР ПСБ ТАСС



I/2023



*П.И. Петровичев. Город Плѣс. 1914. Холст, масло. 49х86,3.
Государственный музей изобразительных искусств имени А.С. Пушкина. Москва
(дар в 2011 году Л.С. Печниковой, Москва; ранее коллекция В.В. и К.С. Лебединских, Москва)*

ЗАГАДКИ ПЛѢССКОГО ПРИТЯЖЕНИЯ

Анатолий Сорокин

Один из самых малых городков России, площадью около трёх квадратных километров и населением менее двух тысяч человек на протяжении вот уже более 135 лет является точкой притяжения колоссального количества людей, прежде всего представителей творческих профессий, главным образом живописцев.

Общепризнано, что открытие Плёса для широкой творческой общественности России состоялось после приезда в город в 1888 году И.И. Левитана. Нередко можно услышать, что только благодаря ему Плёс обрёл свою популярность. Не умаляя значение великого пейзажиста для последующего развития города, хочется отметить, что Левитан посетил немало мест, однако ни одно из них не стало таким центром паломничества художников, как Плёс. Исаак Ильич был не первым, на кого повлияло загадочное притяжение этого волжского городка,



*Ф.А. Васильев.
Лодка. 1870.
Холст на дереве,
масло. 17х28.
Государственная
Третьяковская
галерея. Москва*



*И.И. Левитан.
Пейзаж с мельницей.
1888. Бумага на картоне,
масло. 14,7х21.
Плёсский государственный историко-архитектурный и художественный музей-заповедник*

но именно он открыл современникам Плёс как богатейший источник творчества, послужил в некотором роде своеобразным художественно-эстетическим индикатором, выявившим потенциал здешних пейзажей.

И до Левитана в Плесе бывали известные художники, но мимоходом, случайно, и какое разное впечатление произвёл он. Г.Г. и Н.Г. Чернецовы зарисовали Плёс на знаменитой картине-панораме «Параллели берегов Волги» в июне 1838 года. Любопытно, но, судя по воспоминаниям, Плёс не показался им особенно пейзажно-привлекательным. Братья описывают быт горожан, устройство жилищ, производства, но ни слова в похвалу видам или каким-то красотам. Более того, в завершении повествования о Плесе они пишут: «Миновал Плёс, правый берег значительно возвысился и стал живописнее»¹.

В начале лета 1870 года в городе проездом побывали И.Е. Репин и Ф.А. Васильев. Несмотря на то, что в Плесе они оказались затемно, их оценка более чем восторженна. Вот как вспоминал об этом Илья Ефимович: «Был уже второй час ночи; ... густые группы сирени пластично стояли в неподвижности и поили ароматом садики, спускавшиеся террасами к Волге. Ещё какие-то цветущие фруктовые деревья, а это розы. И соловьи, соловьи.

“Посмотри, какие звёзды! – говорит Васильев. – Бездонное небо и какая широта, туда, вдаль, за Волгу! А над всем – творец ... Ах, отсюда необходимо зачертить этот мотив! Какая красота!” ... И он быстро чертил и прекрасно зарисовал выступ садика над обрывом...

После этого наброска на Васильева нашло какое-то вдохновение, та истинная поэзия чувства, которая даже не поддаётся никаким словам. Она выливалась у него в какой-то импровизации; это было стихотворение в прозе, мелодекламация под звуки соловья и лай собак вдали о неозримом мире людей, погружённых в грёзы сна... Его настроение передалось и мне, и я почувствовал, что



*С.П. Кувшинникова. Плес. 1895. Холст на картоне,
масло. 17,5х26. Плёсский государственный историко-архитектурный и художественный музей-заповедник*



*Л.М. Чернов-Плёсский. Нижний Плес. 1917.
Картон, масло. 41х55. Кинешемский художественно-исторический музей*



*Н.П. Шлеин. Этуд. Дом в Плесе. 1918. Картон,
масло. 26х30. Костромской государственный историко-архитектурный и художественный музей-заповедник*



М.Х. Аладжалов. В Плесе Костромском. Утро. 1910. Холст, масло. 43,3х61,5.
Ярославский художественный музей

мы будто летим над всем раскинувшимся и исчезающим под нами луговым простором широкой Волги...»².

Этот небольшой отрывок воспоминаний уже наполнен своеобразным мистицизмом. Задолго до появления левитановского «Над вечным покоем» (1894) выдающиеся художники отметили, что Плес вызывает чувство полёта, сказочности, бесконечности пространства и сопричастности вечности.

Путешествовавшие летом 1888 года по Волге в поисках мест для этюдов И.И. Левитан и его спутники – С.П. Кувшинникова и А.С. Степанов ещё на палубе парохода ощутили прелесть Плёса. Софья Петровна вспоминала: «Наконец добрались до Плёса. Он сразу нас обворожил...»³. Уже зимой того же года плёские работы Левитана на выставке Московского общества любителей художеств произвели фурор. Для художника это был первый настоящий шаг к славе, а для Плёса – публичное признание его значимости как источника вдохновения.

В следующем же году заинтригованные работами Левитана в Плес приехали многие его друзья – коллеги по цеху. Среди них Е.М. Хруслов, М.Х. Аладжалов, С.М. Волнухин, С.А. Виноградов, А.М. Корин, В.Н. Бакшеев⁴.

В начале XX века в Плесе и его окрестностях возникает своеобразная колония творческой интеллигенции. Среди них не только живописцы, но и скульпторы, писатели, поэты и музыканты. Здесь побывали, а многие и неоднократно: художники П.И. Петровичев, П.П. Гославский, Е.Е. Волков, М.П. Клодт, Е.М. Бём, П.П. Кончаловский, Г.В. Фёдоров, А.И. Мильман, К.Д. Козицын, Н.П. Шлеин; скульпторы С.Т. Конёнков и И.К. Алтухов; поэт Н.К. Лавров; писатели Г.Т. Северцев-Полилов, Ф.Д. Нефёдов; актрисы А.Г. Коонен, Е.В. Шик-Елагина и другие⁵. Очарованный Плёсом Фёдор Иванович Шаляпин даже построил в его окрестностях дачу.

Любопытно, что революционные события как будто мало повлияли на это палом-



А.М. Корин. Беседка. Плес. 1917. Холст, масло, 77х81.
Ивановский областной художественный музей

ничество. Так А.Г. Коонен отдыхала с подругой в Плесе летом 1917 года. Она вспоминала: «После митингов, демонстраций, самых неожиданных пертурбаций и всяческих волнений Плес показался уголком старой домостроевской Руси среди необыкновенно живописной природы»⁶.

А летом следующего года Александр Владимирович Маковский создал в Плесе целую серию картин.

Много и продуктивно в революционные и первые годы советской власти работал в Плесе Николай Павлович Шлеин.

Одним из самых преданных этому источнику вдохновения следует признать художника Алексея Михайловича Корина, который регулярно с семьёй приезжал и подолгу жил в Плесе на протяжении 28 лет. Здесь родился его сын Николай.

Трудно, да, пожалуй, скорее невозможно перечислить всех, писавших пейзажи Плёса в советский период. Достаточно назвать лишь несколько фамилий – Л.М. Чернов (уроженец Плёса, принявший псевдоним

Плёсский), Г.К. Савицкий, Н.М. Ромадин, Я.Д. Ромас, М.В. Куприянов, Н.А. Соколов, И.Н. Нефёдов, А.М. Кузнецов, В.В. Сурьянинов, Е.А. Грибов и многие, многие другие.

К настоящему времени можно смело говорить о тысячах художников, работавших в Плесе. На земном шаре найдётся не так много мест, площадь которых сопоставима с общей площадью написанных на этих территориях полотен.

В широком общественном сознании значимость Плёса, его ценность оформилась уже к середине XX века, когда были приняты первые нормативные акты по его сохранению. В 1982 году состоялось открытие Плёсского музея-заповедника «в целях обеспечения комплексной охраны памятников истории и культуры, природного ландшафта г. Плёса, прилегающих территорий». В этой размытой формулировке уже намечается понимание ценности Плёса как некоторого единого комплекса.

Несмотря на перипетии советского и постсоветского времени, Плес не потерял



*В.В. Сурьянинов.
Улица в Плесе. 1946.
Бумага, цветная
автолитография.
21x29,5.
Козьмодемьянский
культурно-
исторический
музейный комплекс*

*И.Н. Павлов.
Плесь. Конец XIX –
начало XX века.
Бумага, цинкография.
7,1x9,1. © Государст-
венный исторический
музей. Москва*

свой колорит. В непростые 1990-е, в эпоху экономических и политических реформ, Плещский музей-заповедник продолжал деятельность по сохранению этого историко-культурного и архитектурно-ландшафтного ансамбля. Работа принесла свои плоды: Плесь признали историческим поселением федерального значения, а главное, удалось сохранить облик города, его привлекательность. И, несмотря на большое количество «весьма важных» дачников, Плесь не превратился в «отечественный Куршевель», а остался «русским Барбином».

И сегодня он служит для художников неисчерпаемым источником вдохновения.



В городе существует «колония художников», есть даже собственное творческое объединение «Сообщество плещских художников». По-прежнему сюда приезжают на этюды как прославленные мастера, так и только ещё начинающие самостоятельно работать, а также учащиеся профильных учебных заведений. Музей-заповедник регулярно организует и проводит пленэры, в которых принимают участие как художники из различных российских регионов, так и их зарубежные коллеги. Разнообразие национальных, технических и методологических подходов к написанию видов Плеса позволяет открывать всё новые и новые грани его пейзажного богатства.

Вряд ли можно считать случайностью такую притягательность для творческих людей внешне обычного, крохотного провинциального городка. Несмотря на древнюю историю, Плесь не блещет яркими индивидуальными архитектурными памятниками. Его постройки скромны, по большей части вписаны в природный рельеф. Ничто не выделяется, не кричит, но при этом архитектура и ландшафт, взаимодополняя друг друга, создают удивительно целостный миниатюрный комплекс, пространство которого одновременно камерно и панорамно, а самое, наверное, главное, сомасштабно человеческому восприятию.

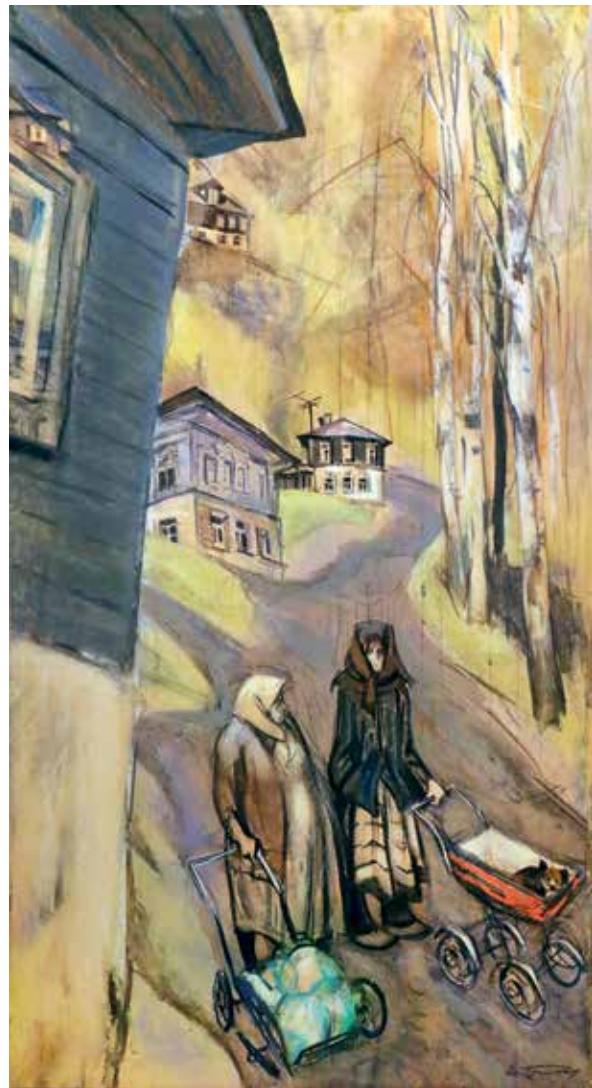
Сильно пересечённый рельеф, в который искусно вписан архитектурный ансамбль, далеко просматриваемая река с её высокими берегами образуют разнообразнейшие видовые раскрытия. А постоянно переливающиеся тени и рефлексы меняющегося по силе и направленности в течение дня солнечного освещения, перемены в погоде выявляют или, напротив, приглушают те или иные компоненты пейзажа, благодаря чему он играет подобно картинке калейдоскопа. Значение положения города, всех составляющих природно-рукотворного своеобразия этой территории стало предметом обсуждения в ряде публикаций⁷.

Многие исследователи делали попытки поиска исходного плана построения комплекса Плеса. И это неудивительно, когда прослеживаешь историю развития и формирования города, возникает ощущение детерминизма, предопределённости. Однако, видимо, неповторимый архитектурно-ландшафтный ансамбль Плеса сформировался спонтанно, без чьего-либо индивидуального авторства как объект совместного труда природы и человека. В этом творческом коллективе, создавшем Плесь, наверное, следует признать главенство природы, изменившей около 10 000 лет назад, после отступления ледника, течение Волги на широтное направление и вызвавшей вертикальный сдвиг на этом участке блока тектонической платформы, последствием которого



*А.И. Дмитриев. Плесь.
Базарный день. 1913.
Холст, масло. 79,5x69,5.
© Государственный
научно-исследователь-
ский музей архитектуры
имени А.В. Шусева.
Москва*

стала мощная эрозия, сформировавшая столь причудливый рельеф⁸. Не следует скидывать со счетов и человеческий фактор – расчистку территории от растительности уже при строительстве средневековой деревянной крепости, а впоследствии ограничение развития оврагов и застройку прирусловой террасы и нижней части крутого склона высокого берега, удачный выбор мест для строительства церковных ансамблей, формирующих вертикальные доминанты городской панорамы. Даже попытка насильственно обуздать стихийно подчинённую природным условиям застройку города реализацией регулярного классицистического генерального плана привела только к обогащению плёсского пейзажа: здания на набе-



Е.А. Грибов. В старом Плёсе. 1950-е годы. Бумага, целлулоид, заливочная краска, тушь, пастель. 132x70. Плёсский государственный историко-архитектурный и художественный музей-заповедник

режной и на вышерасположенной террасе развернулись лицом к Волге⁹.

Все трансформации, которые испытывал Плёс в историческом периоде, подвластные разнообразным политическим и экономическим факторам, вызывали только совершенствование живописного архитектурно-ландшафтного комплекса.

Когда не вникаешь в предпосылки возникновения ансамбля Плёса, испытываешь при знакомстве с ним, как И.Е. Репин и Ф.А. Васильев, мистический восторг. Изучая историю его развития от ледникового периода и до наших дней, убеждаясь в итоговой закономерности всех имевших место случайностей, начинаешь невольно испытывать суевенное чувство неизбежной предопределённости, как бы ощущаешь руку Творца.

Вероятно, именно состояние гармонии и покоя, которое охватывает человека при восприятии пейзажей Плёса, и стало загадочным источником плёсского магнетизма. Редкий путешественник не выражает желания приехать в город ещё раз.

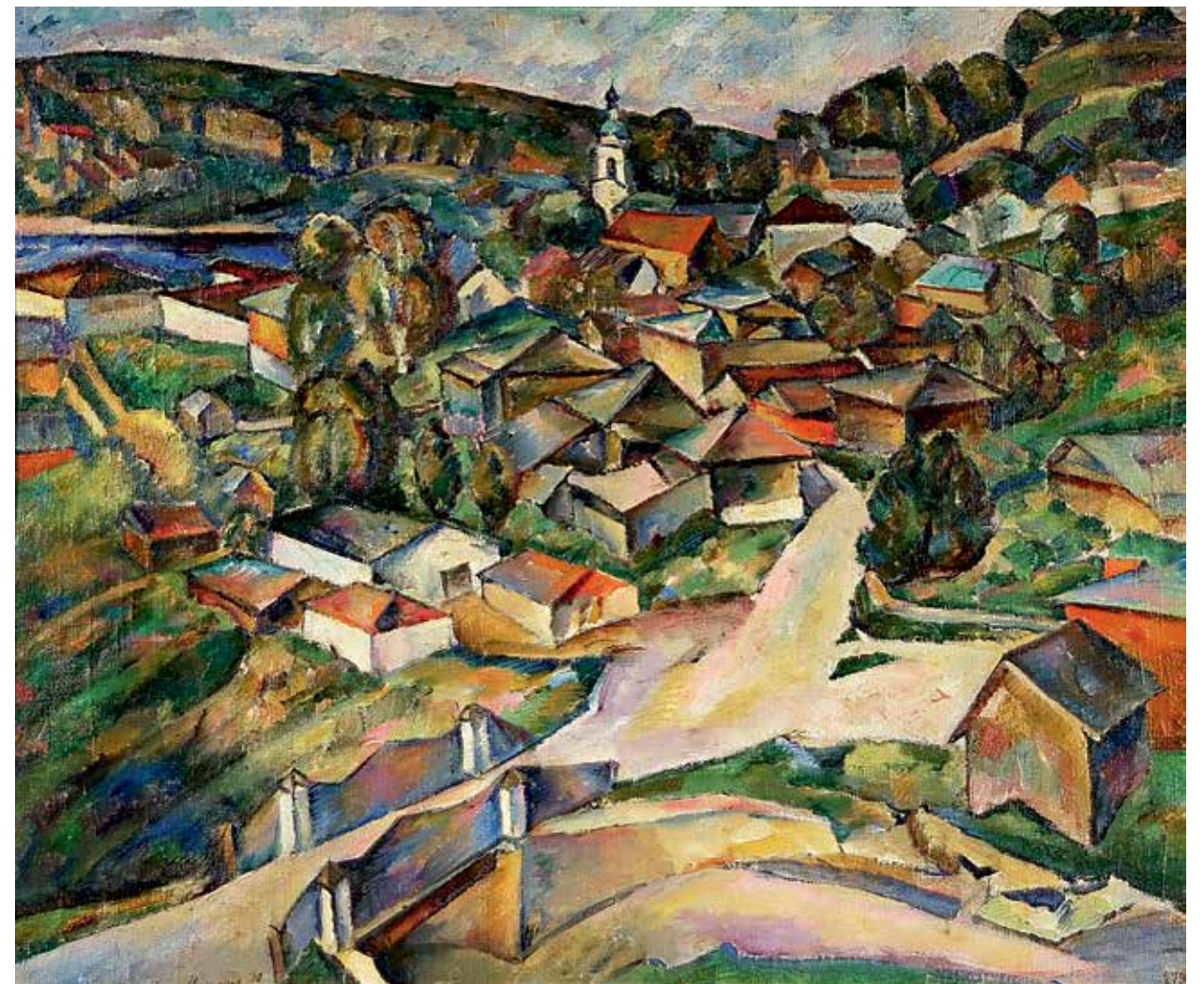
Музей-заповедник, наряду с деятельностью по сохранению территориального комплекса, ведёт работу по созданию и совершенствованию экспозиций, позволяющих посетителям расширить свои познания о первооткрывателях «художественного Плёса», узнать историю этого удивительного места, познакомиться с эволюцией национальной школы пейзажной живописи, посетить выставки произведений современных художников.

Сегодня, по прошествии 135 лет после «открытия» Плёса, он остаётся уникальным по своей целостности, художественной ценности и значимости объектом национального наследия, его роль в культурной жизни страны продолжает расти.

Хранителем и популяризатором этого удивительного места вот уже более 40 лет выступает Плёсский государственный историко-архитектурный и художественный музей-заповедник¹⁰.

ПРИМЕЧАНИЯ

- ¹ Чернецовы Г.Г. и Н.Г. Путешествие по Волге. М., 1970. С. 42–44.
- ² Репин И.Е. Далёкое близкое. М., Л., 1949. С. 240–241.
- ³ С.П. Кувшинникова. Из воспоминаний об И.И. Левитане // Левитан И.И. Письма. Документы. Воспоминания. М., 1956. С. 167.



А.И. Мильман. Город Плёс на Волге. (Вид Плёса). 1913. Холст, масло. 70,5x84. Ярославский художественный музей

⁴ Лебедева Л.М. Из прошлого // XV Плёсские чтения. Иваново–Плёс, 2022. № 15. С. 79–86.

⁵ Там же.

⁶ Коонен А.Г. Страницы жизни. М., 1985. С. 233.

⁷ Например, см.: Беляев В.А. Находка Левитана // Материалы научно-практической конференции «XII Плёсские чтения». Плёс, 2010. С. 3–4; Беляев В.А. К вопросу об охране объёмно-пространственной структуры исторического Плёса // XIII Плёсские чтения: материалы научной-практической конференции, Плёс, 21–22 декабря 2012 г. Иваново, 2014. С. 102–104; и др. статьи этого автора; а также: Дьяков А.Б. Золотое сечение «Золотого Плёса» // XV Плёсские чтения. Иваново–Плёс, 2022. № 15. С. 21–25.

⁸ Заиканова И.Н. Опыт реконструкции формирования долины р. Волга в районе г. Плёса в четвертичном периоде // XIII Плёсские чтения: материалы научно-практической конференции, Плёс, 21–22 декабря 2012 г. Иваново, 2014. С. 3–21.

⁹ Это хорошо видно на гравюре «Планъ Костромска-

го Намѣстничества Городу Плёсу». После 1830 г. Бумага, гравюра. 20,3x25,3. Плёсский государственный историко-архитектурный и художественный музей-заповедник.

¹⁰ Для тех, кто по разным причинам не может посетить Плёс, музей-заповедник начал формировать возможность удалённого доступа к атмосфере художественного творческого процесса – в виртуальном пространстве создан пополняющийся и развивающийся ресурс – Арт-поводОк (<https://art-povodok.ru/>), который позволяет увидеть живописные работы, исполненные в Плёсе, ознакомиться с реальным пространством и объектами, ставшими натурой для создания произведений, а также с историческими сведениями об изображённых территориях, старыми фотографиями и биографиями художников. Реализация проекта «Арт-поводОк» осуществляется благодаря поддержке Благотворительного фонда Владимира Потанина. В значительной мере многие аспекты загадок плёсского магнетизма раскрылись именно в ходе работы над этим проектом.